

走向世界

—俄罗斯阿尔泰山脉考古项目

招募

地球不爆炸，考古活动要继续
宇宙不重启，一挖挖到俄国去
经验不足，爱探索就行
颜值不高，身体壮就行
用手机流量，换千载难逢机会，去异国他乡搞科研，别浪费！

项目名称：俄罗斯阿尔泰山脉考古

项目时间：2017年7月8—28日

项目内容：2014年，南京大学与俄罗斯阿尔泰国立大学签订考古合作协议，并从2015年开始，先后发掘了两处青铜时代遗址。现经与阿尔泰国立大学协商，拟于2017年7月8—28日启动“走向世界-阿尔泰山脉考古”项目。这是继大地学野外国际化科考项目之后，我校重点立项支持的另一个国际化科考项目。项目工作选择在阿尔泰共和国北部切马尔县（Chemal）的卡通（Katun）河谷里，此地空气新鲜，河水清澈，风景秀丽，遗址极其丰富，是考古工作者的天堂。此项目旨在为南京大学的大学生提供机会，体验阿尔泰山脉风景和俄罗斯文化，尝试俄罗斯考古。同时，本项目也是个研究项目，除了考古，还涉及许多学科，包括历史、地理、地质、生物、环境、医学、俄语和新闻传播等。学生们可以发挥自己的各种才能，为项目服务。

项目内容

- 参与境外考古

阿尔泰共和国北部切马尔县境内遗址丰富，包含青铜时代、早期铁器时代和中世纪的墓地和聚落遗址。项目组将选择发掘其中的青铜时代和早期铁器时代墓葬，获得人骨、陶器、金属器和纺织品，供科学研究使用。



画外音：见识了一次考古发掘，就知道《鬼吹灯》其实是鬼吹牛。

- 开展科学研究

项目组将主要开展考古发掘，获得古代埋葬习俗和文化遗物。与此同时，学生根据自己的专业兴趣，收集木炭、陶器、土壤、河水、植物等多种样品，开展学术研究。



画外音：都说天生我材必有用，可是不知往哪儿用。在这里你的才能（除了专业，业余爱好如照相、素描、弹吉他、诗词、写作等等）都能用。

- 结交外国朋友

此项目与阿尔泰国立大学每年例行的学生实习同步进行。我国学生将与他们同住同吃同工作。俄罗斯学生性格开朗，乐于结交朋友，喜欢弹吉他唱歌。部分学生会讲英语。项目组鼓励学生与俄罗斯学生交流。



画外音：语言要活学活用啊

- 享受田园生活

项目组将居住在阿尔泰国立大学建立的切马尔实习基地；基地拥有房间、厨房和桑拿浴室。早饭和晚饭都在基地，中饭在工地现做现吃。伙食均为俄罗斯式，一般包括干面包、沙拉、烤肉、燕麦粥、蔬菜汤和黑茶等。发掘地点离切马尔实习基地约 30 公里，每天需要乘坐汽车往返。



画外音：每下工地胖十斤

合作机构



南京大学。本校历史学院传统上在安徽和湖北省从事发掘项目。2014 年以来开始走向世界，在俄罗斯和伊朗开展合作考古项目。



阿尔泰国立大学。该校成立于 1973 年，其历史系师生在俄罗斯、蒙古和哈萨克斯坦的阿尔泰山脉发掘各个时期的遗址，发现了很多重要的遗址。

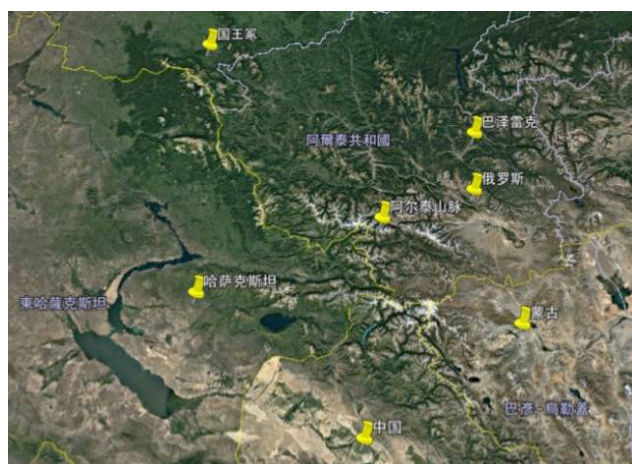
师资力量

南京大学：张良仁（教授）、王晓琪（副教授）、殷洁（讲师）等

阿尔泰国立大学：A. A. Tishkin（教授），S. P. Grushin（教授），N. N. Seregin（副教授）等

阿尔泰山脉

阿尔泰山脉坐落在中、俄、哈和蒙四国交界处，北纬 45-52°，东经 84-99°，海拔最高达 4506



米。这里原为海洋，后来由于地壳运动而抬升，形成了高达 4506 米的阿尔泰山脉，也蕴藏了丰富的铁、金、铜、锡和铅矿。阿尔泰为蒙语，意为金山。国际考古界一直认为这里是西伯利亚、中亚、伊朗、蒙古和新疆的矿源地。山区雨水丰沛，雪峰、冰川众多，因而孕育了众多湖泊和河流，包括额尔齐斯河、鄂毕河和叶尼塞河。丰沛的雨水也繁殖了茂密的森林、草原和极其多样的动物和植被。

由于纬度高，这里天气严寒，人口稀少，所以自然环境保存得很好。

由于自然环境优越，阿尔泰山脉自古以来就是人类生息繁殖的地域，也是文化和技术传播的重要通道。迄今为止，考古工作者已经发现了旧石器时代、青铜时代、早期铁器时代和中世纪早期的遗址。在早期铁器时代，阿尔泰山脉是游牧民族活跃的区域，著名的巴泽雷克文化的冢墓就分布于此。在旧石器时代，这里的德尼索瓦（Denisova）和奥克拉德尼克瓦（Okladnikova）洞穴见证了欧洲来的尼安德特人与当地的现代人的通婚；在青铜时代早期，伏尔加河以西的欧罗巴人长途跋涉来到了阿尔泰山脉，在此定居生活，带来了冶金技术。在早期铁器时代，游牧民族在这里生活。从 18 世纪的彼得大帝时代，人



们发现了大量的“国王 / 贵族”墓地，其中著名的有巴泽雷克 (Pazyryk)、卡汤达 (Katanda)、别列伊 (Berel')、希别 (Shchibe)、图埃克塔 (Tuèkta)、巴沙达尔 (Bashadar)、阿卡拉哈 (Ak-Alakha) 和上卡尔金 (Verkh-Kal'dzhin) -II。在中世纪，这里是柔然和突厥等游牧民族活跃的区域。但是上述考古资料受当代国家边境线和语言的限制，我国学者对两国的考古资料知之甚少。人家搞天文的都知道火星长啥样啦，我们搞考古的还不知道隔壁西伯利亚的古代文化呢！天苍苍野茫茫，地层中间有“宝藏”。

招募办法

招募对象：此次项目预计招募 15 名南京大学学生，其中历史学院考古文物系招募 8 人，医学院、地理、地质、生物、外国语（俄语）、新闻传播学院招募 7 人。

招募条件：有兴趣参加此项目者，需要了解俄罗斯文化（文学、绘画、诗歌等）、欧亚大陆早期铁器时代考古、多学科考古（见下列书单）。

姚海：《俄罗斯文化》，上海社会科学院出版社，2013 年；

科林·伦福儒、 保罗·巴恩：《考古学：理论、方法与实践》，第六版，上海世纪出版股份有限公司，2015 年；

C. B. 吉谢列夫：《南西伯利亚古代史》，新疆人民出版社，2014 年；

Altai Mountains: https://en.wikipedia.org/wiki/Altai_Mountains

参加费用：此项目每位学生预算 3 万元，学生个人需交纳 1 万元，教务处资助其余部分。

报名时间：2017 年 2 月 20 日——4 月 1 日。报名结束后将组织面试。

面试时间：4 月 8 日，地点另行通知。（面试主要是了解学生的专业、外语能力和准备工作）

报名方式：填写报名表（可下载）并发送至殷洁老师（邮箱：yinjie621@163.com）

重要提示：通过面试者，**需要办理个人护照**，并于 2017 年 5 月 8 日前将个人护照及签证材料交到项目组，6 月 8 日带队老师与学生见面，交流阿尔泰山脉考古、地理与地质情况，7 月 8 日，出发。南京，再见！

